



Perch

Importé en Amérique du Nord par :
Peter John M. Distributions Inc.
#114 - 6951-72nd street, Delta BC
Canada V4G 0A2

info@guzzieandguss.com
1-888-597-0992

Veuillez lire ce manuel attentivement avant d'utiliser ce produit.
Veuillez à conserver ces instructions pour les consulter si besoin.

Merci,

Nous vous remercions d'avoir acheté le siège de table Perch. Nous sommes honorés que vous ayez décidé de nous faire confiance et d'offrir ce cadeau à votre enfant. Chez guzzie+Guss, nous sommes déterminés à développer des produits de qualité, malins et facile d'utilisation avec le souci constant de rendre votre vie et celle de vos enfants plus simple afin que vous puissiez vous concentrer sur des choses plus importantes. Nous espérons que vous et votre bébé allez adorer votre siège de table.

IMPORTANT

Il est important que vous lisiez et suiviez les instructions contenues dans ce manuel. Veuillez-vous assurer que toutes les pièces soient correctement attachées et les pièces mobiles en état de marche. Veuillez prêter une attention particulière à l'installation du siège de table. Lire toutes les mises en garde et les consignes de sécurité avant d'utiliser ce produit.

Après avoir lu et suivi toutes les instructions de ce manuel, veuillez le conserver afin de le consulter si besoin. Si vous avez un problème avec l'utilisation du produit, veuillez contacter guzzie+Guss à info@guzzieandguss.com. Un membre de notre équipe sera très heureux de vous aider. Il vous sera demandé de nous fournir le numéro et la date de fabrication du produit; ces informations peuvent être trouvées sur le cadre du siège de table.



MISE EN GARDE!

Le non-respect de ces mises en garde et instructions peut entraîner des blessures graves ou la mort.

Risque de chute. Pour prévenir les chutes

- TOUJOURS utiliser le harnais et bien le serrer.
- Gardez la table propre et sèche pour éviter tout glissement.
- Pour éviter la table de basculer, vérifiez la stabilité de la table avant, et après avoir assis l'enfant.
- Ne jamais laisser l'enfant sans surveillance. Toujours garder l'enfant à portée de vue lorsqu'il est dans le siège de table.

Ne pas utiliser sur :

- Une table en verre
- Une table bancale
- Une table à pied unique
- Une table pliante
- Une extension de table
- Avec une nappe ou un set de table (sauf le set de table en silicone guzzie+Guss)

L'enfant peut utiliser des objets à proximité et se pousser hors du siège, NE JAMAIS utiliser le siège de table:

- Au-dessus d'une chaise ordinaire.
- A portée des pieds de la table
- A proximité des parois d'un comptoir

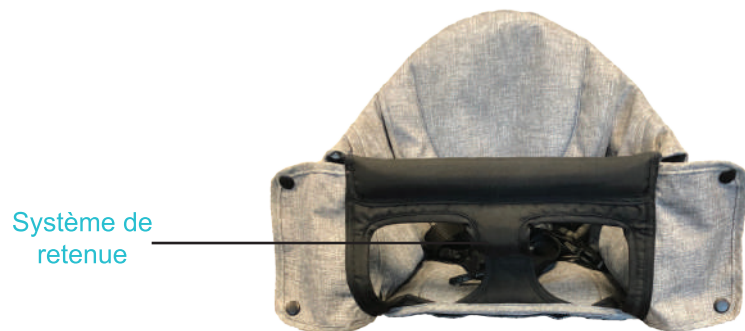
- Utiliser avec des enfants de moins de 37 livres (17kg)
- Utiliser seulement avec des enfants pouvant se tenir droit
- L'épaisseur de la table doit être entre 15 mm (0.6") et 95 mm (3.75")

- MISE EN GARDE: Ne pas utiliser sans tous les mécanismes de verrouillages correctement attachés à la surface de la table.
- MISE EN GARDE: Arrêtez d'utiliser ce produit si un enfant, lorsqu'il est assis dans le siège de table, est capable de déplacer les bras d'attache.
- MISE EN GARDE : Ne pas laisser d'autres enfants jouer à proximité du siège de table pendant son utilisation. Avant de retirer l'enfant du siège, assurez-vous que les jambes de l'enfant ne soient pas coincées.
- MISE EN GARDE : Arrêtez l'utilisation si le siège est cassé. Contactez guzzie+Guss immédiatement pour toutes pièces de rechange.
- MISE EN GARDE : Gardez les emballages et les sacs plastiques hors de portée des enfants afin d'éviter tout étouffement. Ce ne sont pas des jouets.



MISE EN GARDE!

- Assurez-vous que le siège de table soit solidement attaché à la table avant de placer l'enfant dans le siège.
- Inspectez toujours la table à laquelle vous attachez la Perch pour vous assurer qu'elle soit sécuritaire et en bon état avant de placer votre enfant dans le siège.
- Toutes les tables ne conviennent pas à l'utilisation du siège de table. En cas de doute, n'utilisez pas la Perch.
- La table/surface sur laquelle vous choisissez d'attacher la Perch doit être structurellement solide, stable et appropriée. Les tables pliantes ne sont pas recommandées. La table devrait également pouvoir 75 lb (34kgs)
- N'utilisez pas la Perch sur une table avec des vis, des agrafes, des cotés coupant ou des trous apparents sur le dessus ou le dessous de celle-ci.
- La Perch ne doit être utilisée qu'avec un seul enfant.
- Placez une seule jambe de chaque côté du système de retenue.
- Ne laissez pas la Perch près d'une source de chaleur, tels que les radiateurs, cheminées, chauffage électrique et cuisinières à gaz.
- Assurez-vous toujours que tous danger tels que les appareils électriques, les couteaux et les liquides chauds ne soient pas à la portée de l'enfant.
- Ne laissez jamais l'enfant assis dans la Perch à proximité de cordons, de rideaux ou d'autres objets qui peuvent être utilisés par votre enfant et s'étrangler avec.
- Ne pas accrocher d'objets non-autorisés par guzzie+Guss à la Perch (tels que des sacs) car cela peut affecter la stabilité et la sécurité du produit.
- N'utilisez pas de nappes sur le dessus de table ; cela peut nuire au bon fonctionnement des pinces.



UTILISER LA PERCH

Installer la Perch

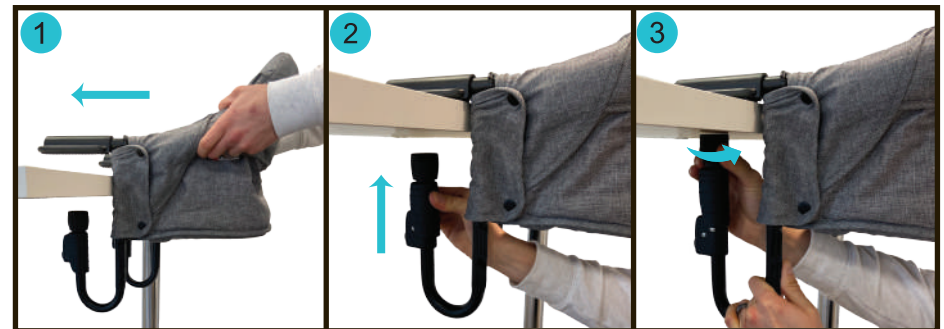
CONSERVEZ CES INSTRUCTIONS POUR LES CONSULTER SI BESOIN.

La surface de la table doit avoir une épaisseur minimale de 15 mm (0,6 po) et une épaisseur maximale de 95 mm (3.75 po).

- Faites glisser le siège sur la table. (pic1)

NOTE: La totalité des bras en caoutchouc doit être en contact avec la surface plane de la table. Ne pas utiliser le produit dans le cas contraire.

- Remontez la barre d'ajustement jusqu'à la position la plus haute. (pic2)
- Localisez le dispositif rotatif sur le dessus de la barre d'ajustement et tournez-le afin de serrer correctement le bras à la table. (pic3)



NOTE: Toujours inspecter le siège de table afin de s'assurer qu'il fonctionne correctement et qu'il ne soit pas endommagé. Cessez d'utiliser ce produit si le siège est cassé.

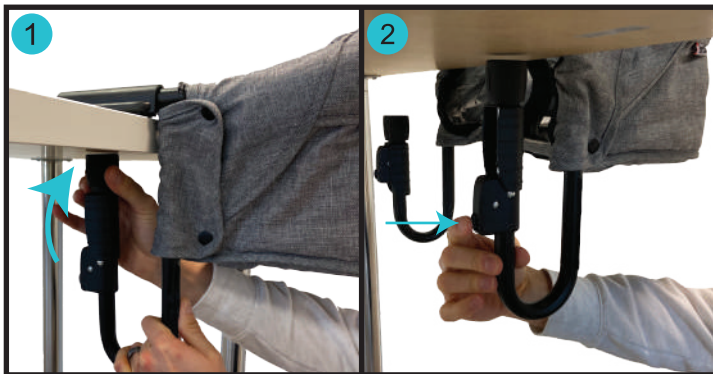
IMPORTANT: Vérifiez régulièrement que la barre de réglage de hauteur soit bien serrée.

UTILISER LA PERCH

Retirer la Perch

- Tournez tout d'abord le dispositif rotatif situé sur le dessus de la barre d'ajustement afin de desserrer celui-ci. (pic1)
- Appuyez ensuite sur le bouton situé le long de la barre afin de libérer complètement la tension. (pic2)
- Enfin, retirer le siège de table.

NOTE: Cessez d'utiliser le siège de table si celui-ci est cassé. Contacter guzzie+Guss immédiatement si des pièces de rechange sont nécessaires ou pour un quelconque service.



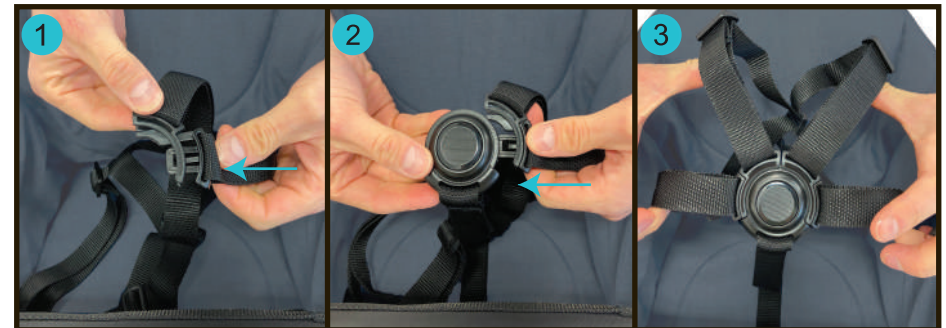
MISE EN GARDE : Ne pas utiliser sans tous les embouts (ventouses ou autres mécanismes de verrouillage ou attachements) attachés de manière sécuritaire à la surface de la table.

MISE EN GARDE: Ne jamais essayer de retirer ou de fermer le siège de table avec votre enfant assis dedans. S'assurer que l'enfant soit à distance des systèmes de pliage.

UTILISER LA PERCH

Utiliser le harnais

- Pour utiliser le harnais à 5 points, connectez la sangle d'épaule avec celle de la ceinture. (pic1)
- Puis insérez dans le boîtier d'entrejambe. (pic2)
- Faites de même de l'autre côté.(pic3)
- Pour retirer les sangles, appuyez sur le bouton central et tirer sur chacune des sangles.



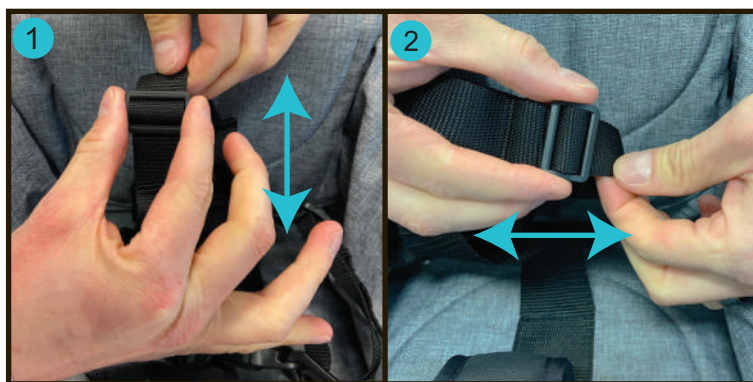
MISE EN GARDE: Toujours attacher le harnais en 5 points de manière sécuritaire autour du corps de l'enfant lorsque celui-ci est assis dans le siège de table.

MISE EN GARDE: Ne laissez jamais l'enfant sans surveillance lorsqu'il est assis dans le siège de table.

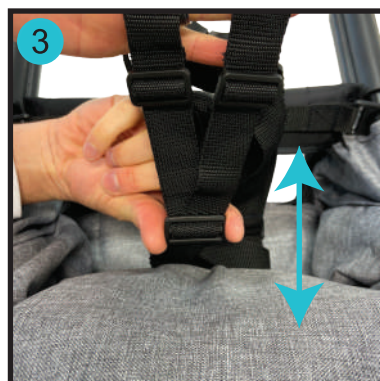
UTILISER LA PERCH

Utiliser le harnais

- La longueur des sangles d'épaules peut être ajustée en faisant glisser la boucle sur chaque bretelle. (pic1)
- Les ceintures de taille sont réglables sur le côté droit ou gauche en utilisant les boucles de réglage sur la sangle abdominale. (pic2)



Le siège de table Perch est également équipé d'une languette à l'arrière du harnais, qui vous permet d'ajuster la position des bretelles sur les épaules de votre enfant. (pic3)



SOINS ET MAINTENANCE

- Vérifiez régulièrement que le siège de table ne soit pas endommagé ou qu'il y ait des composants manquants. N'utilisez que des pièces de rechange approuvées par guzzie+Guss disponibles dans les centres de service autorisés.
- Pour nettoyer le cadre, essuyez les tubes métalliques avec un chiffon humide et doux et un savon doux ou une solution de nettoyage. Ne pas polir ou utiliser des abrasifs.
- Pour laver le tissu du siège, retirez le cadre et la planche située sous le siège. Le tissu peut être lavé à la main ou à la machine. Utilisez de l'eau froide et un détergent doux en cycle doux.
- Ne pas utiliser de sèche-linge pour sécher le tissu. Suspendre ou laisser sécher à l'air libre.
- Ne pas utiliser de produits à base d'eau de Javel pour nettoyer la Perch.
- Toujours bien sécher les pièces métalliques pour éviter la formation de rouille.
- Une exposition continue et prolongée à la lumière du soleil et/ou aux éléments naturels peut altérer la couleur des matériaux. Pour éviter la décoloration, toujours ranger dans une zone ombragée.
- Pour éviter que le tissu ne se rétrécisse, placez toujours le tissu de siège sur le cadre avant de le faire sécher.
- Pour le nettoyage des taches, utilisez un chiffon humide et du savon doux, puis séchez à l'air.
- Vérifiez toujours la résistance du tissu chaque fois que celui-ci est lavé.
- Toujours entreposer dans une zone bien aérée.



GARANTIE LIMITEE

Votre produit guzzie+Guss à une garantie exempt limitée pour tout défaut de fabrication pour une période de 1 an à compter de la date d'achat lorsqu' utilisée normalement et en conformité avec les instructions de fonctionnement.

La garantie n'est pas transférable et n'est valide que pour le propriétaire d'origine. Cette garantie n'est valable que si est fournie une preuve d'achat valide par un détaillant autorisé, veuillez conserver une preuve d'achat pour la garantie.

La garantie est valable uniquement dans le pays d'achat. Cette garantie est soumise aux conditions énoncées par le pays dans lequel il a été acheté, les conditions peuvent varier. guzzie+Guss n'expédiera pas de pièces de rechange ou de réparation hors du pays d'achat d'origine.

guzzie+Guss effectuera les réparations ou renverra les pièces de rechange dans les conditions déterminées par guzzie+Guss ou redirigera vers un service de réparation agréés travaillant pour le compte de guzzie+Guss. guzzie+Guss se réserve le droit d'échanger une pièce ou le produit avec une pièce de rechange ou le proutier. Certaines pièces peuvent être remplacées par des nouvelles pièces d'un modèle plus récent car le prout peut être améliorée au fil du temps.

Veuillez noter qu'un problème n'est pas toujours couvert par la garantie si:

- Le problème est causé par une mauvaise utilisation ou un mauvais entretien. Veuillez vous référer à vos instructions pour des conseils d'utilisation et d'entretien de la chaise haute.
 - Les dommages sont causés par une mauvaise installation de pièces et accessoires guzzie+Guss.
 - Les dommages sont causés par la corrosion causée par un manque d'entretien.
 - Les dommages sont causés par l'usure normale, qui est causée par un usage quotidien.
 - Les dommages sont causés par l'intensité du soleil, la sueur, les détergents, le stockage dans endroits humide ou de lavages fréquents.
 - Des réparations ou des modifications sont effectuées par de tiers.
 - L'article a été acheté auprès d'un revendeur non agréé.
 - L'article a été acheté d'occasion.
 - L'article a été endommagée à la suite d'un accident, par une compagnie aérienne ou de fret.
- guzzie+Guss se réserve le droit de déterminer si les conditions de garantie sont remplies.

GARANTIE LIMITEE

guzzie+guss et ses représentants déclinent toute responsabilité pour les dommages causés à la table sur laquelle la Perch est utilisée.

Sauf disposition contraire de cette garantie limitée, guzzie+Guss ne sera pas RESPONSABLE POUR TOUT DOMMAGE ACCESSOIRE OU INDIRECT ASSOCIÉ À L'UTILISATION DU PRODUIT guzzie+Guss OU D'UNE RÉCLAMATION EN VERTU DU PRÉSENT CONTRAT, QUE LA RÉCLAMATION SOIT BASÉE SUR UN CONTRAT, UN TORT OU AUTRE.

La responsabilité de guzzie+Guss, sera limitée au prix d'achat de l'article guzzie+Guss.

Les déclarations de garantie précédentes sont exclusives et remplacent tous les autres recours. Certaines juridictions n'autorisent pas l'exclusion ou la limitation des dommages accessoires ou indirects, cette limitation ou exclusion peut ne pas s'appliquer à vous.

Où trouver le numéro de série et la date de fabrication



Où trouver l'étiquette

Made in / Fabriqué à : Zhong Shan City, Guangdong, China
Guzzie+guss G+G201 Perch
C1-HC201XXXXXXXX-0000
Date : Dec 1867

Imported by / Importé par: Peter John M. Distributions
1-888-597-0992

Exemple d'étiquette du numéro de série